

Montageanleitung

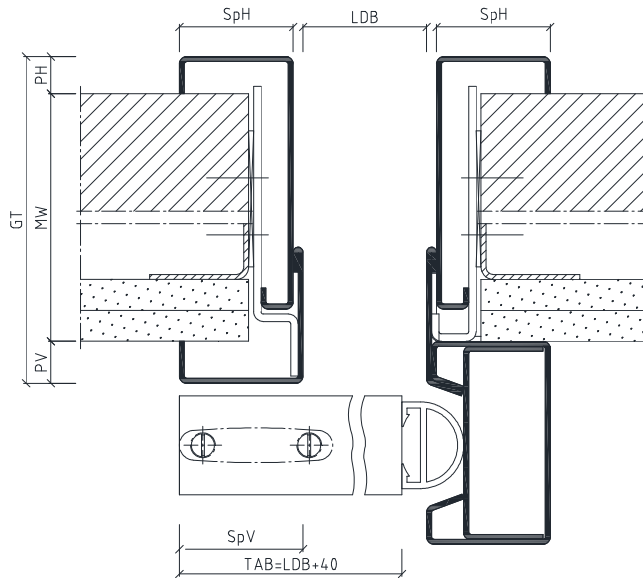
LineaOutside OP, 2-schalige Schiebetürzarge für Mauer- und Ständerwerk

Im Lieferumfang enthalten:

- Schiebetürzarge LineaOutside OP, 2-schalig
- Verkröpfte Flachstahlanker (montiert)
- Zubehörpaket LineaOutside

Bauseitige Bereitstellung:

- Bohrschrauben für Ständerwerk
- Schrauben und Dübel für Mauerwerk
- Druckfeste Unterfütterung
- Türblatt



- GT = Gesamttiefe
 MW = Maulweite
 LDH = Lichte Durchgangs Höhe
 LDB = Lichte Durchgangs Breite
 SpV = Spiegel vorne
 SpH = Spiegel hinten
 PV = Putzwinkel vorne
 PH = Putzwinkel hinten
 OFF = Oberkante Fertigfußboden
 TAB = Türblatt Außenmaß Breite

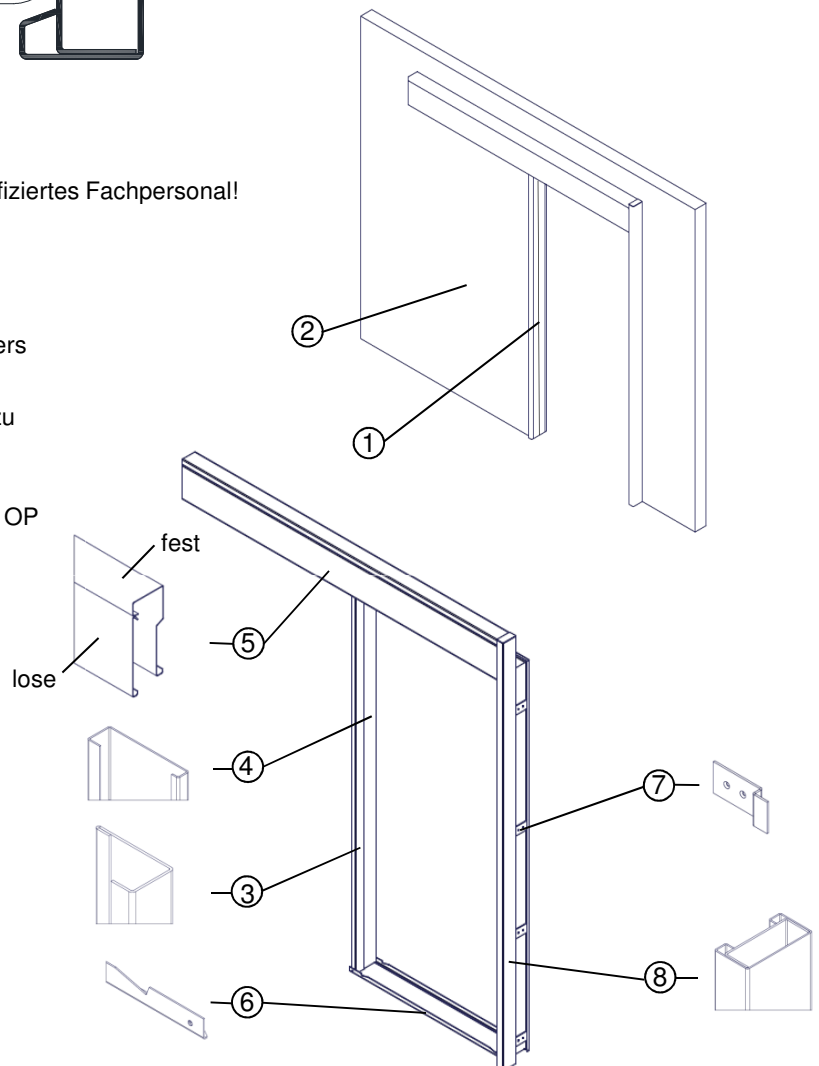
wSvdW OP für MW / STW

Montage nur durch ausreichend qualifiziertes Fachpersonal!

Vor dem Einbau:

- ist zu prüfen, ob die Stahlzarge den Planungsvorgaben des Auftraggebers entspricht.
- ist die Winkeligkeit der Stahlzarge zu prüfen.

- (1) Schiebetürzarge LineaOutside OP
- (2) Wand
- (3) Vorderschale
- (4) Hinterschale
- (5) Laufkasten (2-teilig)
- (6) Transportschiene
- (7) Verkröpfter Flachstahlanker
- (8) Einlaufprofil



Diese Montageanleitung beinhaltet keine statischen Informationen.

Seite 1

www.BestOfSteel.de

Techn. Änderungen und
Irrtümer vorbehalten
12. Juni 2015
BOS-ENG-041618

Vertrieb

Tel.: +49 (0) 2572 / 2030
 Fax: +49 (0) 2572 / 203109
 E-Mail: info@BestOfSteel.de

Architekten-Beratung

Tel.: 0800 / 0203203 (gebührenfrei)
 Tel.: +49 (0) 2572 / 203203
 E-Mail: architekten@BestOfSteel.de

Montageanleitung

LineaOutside OP, 2-schalige Schiebetürzarge für Mauer- und Ständerwerk

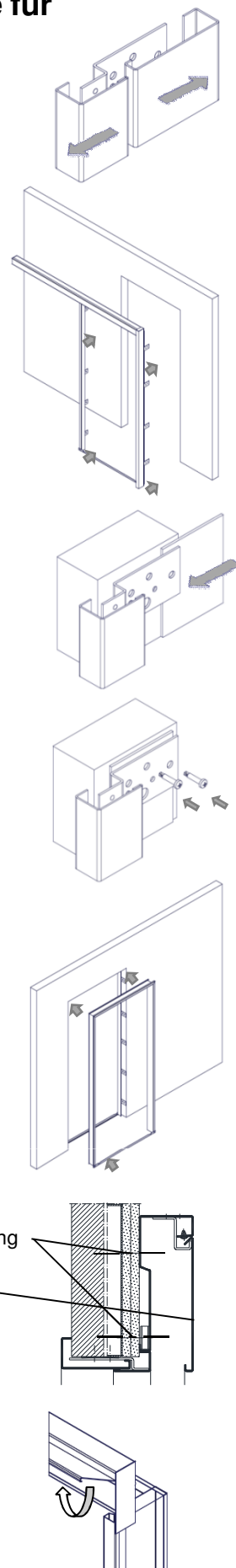
Achtung: Vor dem Einbau sind die Hinweise zu den Transportschienen zu beachten! (siehe Seite 3)

1. Zarge wird im zusammengebauten Zustand angeliefert. Vorderschale (3) von der Hinterschale (4) trennen.
2. Vorderschale (3) in die Wandöffnung einschieben und dem Meterriss entsprechend ausrichten (Erläuterung Meterriss siehe Seite 3).
3. Die verkröpften Flachstahlanker (7) der Vorderschale (3) mit der druckfesten Unterfütterung (bauseits) an der Wand (2) fixieren und mit einer Wasserwaage lot- und waagrecht ausrichten.
- 4a. **Ständerwerk:**
Ausgerichtete Vorderschale (3) durch die vorgegebenen Bohrungen im verkröpften Flachstahlanker (7) mit dem UA-Profil mittels Bohrschrauben (bauseits) kraftschlüssig verbinden (2 Schrauben pro Anker, diagonal versetzt).
- 4b. **Mauerwerk:**
Nach dem Einschieben und Ausrichten der Vorderschale (3) müssen erst die Bohrflöcher angezeichnet werden. Im Anschluss daran die Vorderschale (3) herausnehmen, an den markierten Stellen bohren und Dübel (bauseits) setzen. Vorderschale (3) in die Wandöffnung einschieben und kraftschlüssig verschrauben (2 Schrauben pro Anker, diagonal versetzt).
5. Vorder- (3) und Hinterschale (4) zusammenfügen. Beim Aufschieben der Hinterschale (4) darauf achten, dass diese zwischen den verkröpften Flachstahlankern (7) und der Vorderschale (3) verläuft.

Der Putzwinkel (PH) der Hinterschale (4) muss am Mauerwerk oder an der Ständerwerkswand anliegen.
6. Laufkastendeckel (5, lose) öffnen und den Laufkasten (5, fest) durch die dafür vorgesehene Bohrungen mit der Wand (2) bzw. einem vertikalen UA-Profil verschrauben.
7. Anschließend können die Transportschienen (6) entfernt werden.
8. **Achtung:** Nach der Montage des Schiebetürblattes den Laufkastendeckel (5, lose) anschrauben.

Hinweis: In der Regel sind die Stahlzargen nach DIN 18111-2 nicht zu hinterfüllen. Bei Schallschutzanforderungen sind die Zargen z.B. mit Mineralwolle auszustopfen.

Diese Montageanleitung beinhaltet keine statischen Informationen.



Montageanleitung

LineaOutside OP, 2-schalige Schiebetürzarge für Mauer- und Ständerwerk

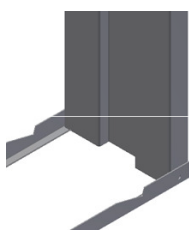
Schiebetürblatt und Antrieb

Zur fachgerechten Montage des Schiebetürblattes sowie des Antriebssystems beachten Sie die jeweiligen Montageanleitungen des Anbieters.

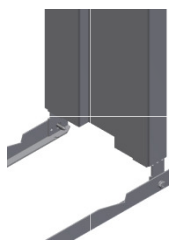
Transportschienen

Transportschienen sind Transport- und Einbauhilfen, die am unteren Ende der Stahlzarge an den Seitenteilen befestigt sind. Die Transportschienen können bei grundierten Zargen als Einbauhilfe genutzt werden und werden direkt nach dem Einbau entfernt. Bei gepulverten Zargen müssen die Transportschienen vor dem Einbau entfernt werden.

Transportschiene bei grundierten Zargen



Transportschiene bei gepulverten Zargen



Hinweis

Bei Verwendung der Zargen in Kombination mit Feuerschutz- oder Schallschutztüren sind die Ausstattungs- und Einbaudetails des Zulassungsinhabers zu beachten!

Die Profilformen und -abmaße können von den Darstellungen in der Montageanleitung abweichen.

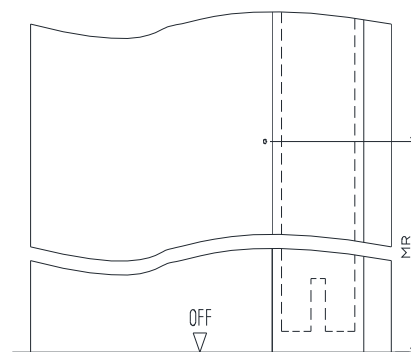
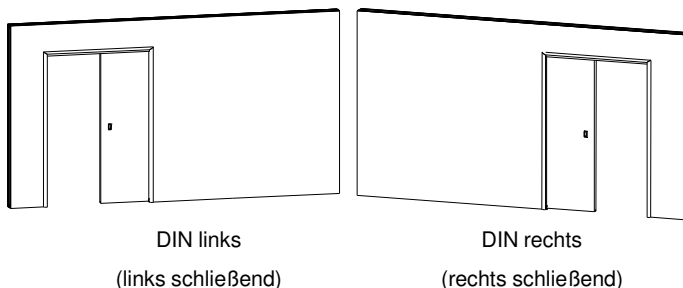
Weitere Einbauhinweise finden Sie in der DIN 18111 oder in der TTZ-Einbaurichtlinie unter www.BestOfSteel.de/kunden/informationsmaterial-downloads/grundlagen-der-stahlzarge

oder



Detail Meterrissmarkierung:

Meterrissmarkierung
von OFF = 1000 mm



Die Transportverpackungen werden von BOS Best Of Steel über Zentek entsorgt.

Diese Montageanleitung beinhaltet keine statischen Informationen.

Seite 3

www.BestOfSteel.de

Techn. Änderungen und
Irrtümer vorbehalten
12. Juni 2015
BOS-ENG-041618

Vertrieb

Tel.: +49 (0) 2572 / 2030
Fax: +49 (0) 2572 / 203109
E-Mail: info@BestOfSteel.de

Architekten-Beratung

Tel.: 0800 / 0203203 (gebührenfrei)
Tel.: +49 (0) 2572 / 203203
E-Mail: architekten@BestOfSteel.de