

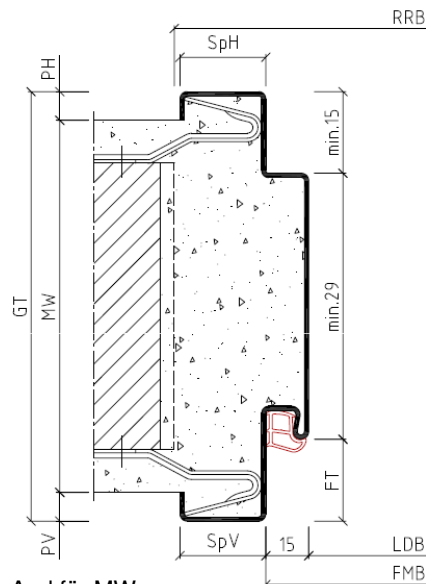
Montageanleitung Zierfalzzarge mit Nagelanker

Im Lieferumfang enthalten:

- Zierfalzzarge
- Nagelanker, 18 Stück (lose)
- 5,2 m Elastik-Hohlkammerdichtung (lose)

Bauseitige Bereitstellung:

- Befestigung für die Nagelanker (Dübel und Schrauben)



Aud für MW

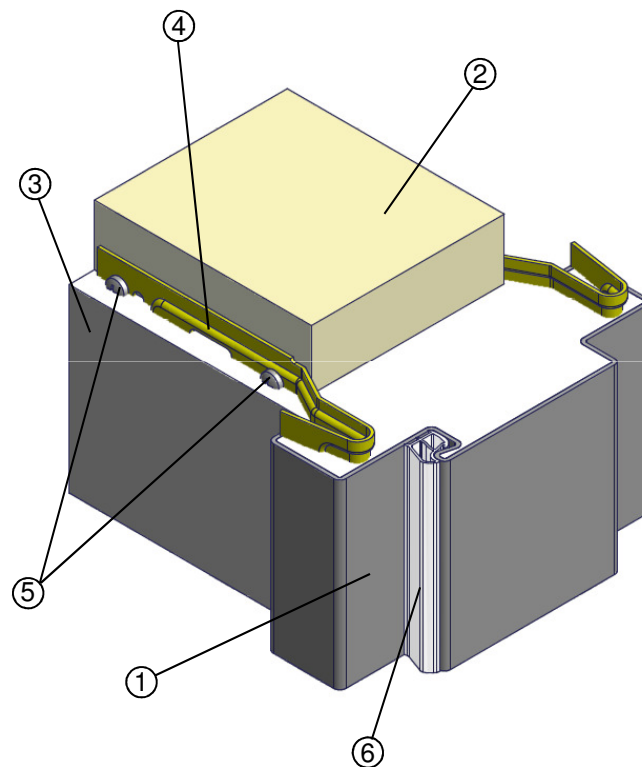
FMB	= Zargen Falzmaß Breite
FMH	= Zargen Falzmaß Höhe
FT	= Falztiefe
GT	= Gesamttiefe
LDB	= Lichte Durchgangs Breite
LDH	= Lichte Durchgangs Höhe
MW	= Maulweite
OFF	= Oberkante Fertigfußboden
RRB	= Rohbau Richtmaß Breite
RRH	= Rohbau Richtmaß Höhe
SpH	= Spiegel hinten
SpV	= Spiegel vorne

Montage nur durch ausreichend qualifiziertes Fachpersonal!

Vor dem Einbau:

- ist zu prüfen, ob die Stahlzarge den Planungsvorgaben des Auftraggebers entspricht.
- ist die Winkeligkeit der Stahlzarge zu prüfen.

- (1) Zierfalzzarge
- (2) Mauerwerk
- (3) Putz
- (4) Nagelanker
- (5) Befestigung für Nagelanker, 2 pro Anker (Dübel und Schrauben, bauseits)
- (6) Elastik-Hohlkammerdichtung



Diese Montageanleitung beinhaltet keine statischen Informationen.

Seite 1

www.BestOfSteel.de

Techn. Änderungen und
Irrtümer vorbehalten
08. Oktober 2014
BOS-ENG-037493

Vertrieb

Tel.: +49 (0) 2572 / 2030
Fax: +49 (0) 2572 / 203109
E-Mail: info@BestOfSteel.de

Architekten-Beratung

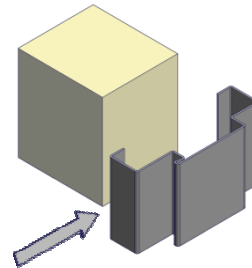
Tel.: 0800 / 0203203 (gebührenfrei)
Tel.: +49 (0) 2572 / 203203
E-Mail: architekten@BestOfSteel.de

Montageanleitung

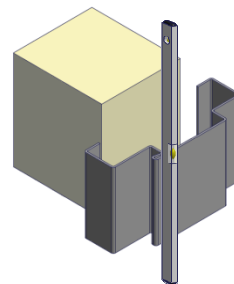
Zierfalzzarge mit Nagelanker

Achtung: Vor dem Einbau sind die Hinweise zu den Transportschienen zu beachten!
(siehe Seite 3)

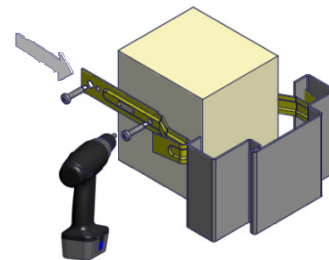
1. Zierfalzzarge (1) in die Wandöffnung einschieben und dem Meterriss entsprechend in der Höhe ausrichten (Erläuterung Meterriss siehe Seite 3).



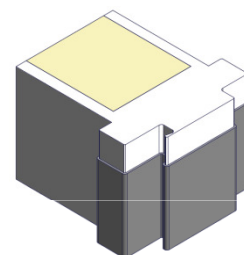
2. Zierfalzzarge (1) lot- und waagrecht ausrichten und fixieren. Beim Fixieren darauf achten, dass die Zierfalzzarge (1) einen gleichmäßigen Abstand zur Wand hat. Die Zierfalzzarge (1) so ausspreizen, dass die lichte Durchgangsbreite (LDB) auf der gesamten Höhe eingehalten wird.



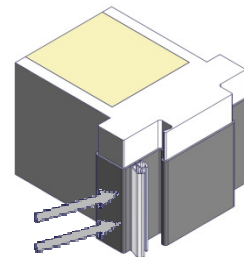
3. Die Nagelanker (4) in die Zierfalzzarge (1) einhaken. Bandseitig 5 Paare gleichmäßig in der Höhe verteilen und mittels Dübel und Schrauben (5) kraftschlüssig am Mauerwerk (2) befestigen. Schlosseitig mit 4 Paaren ebenso verfahren.



4. Die Zierfalzzarge (1) mit erdfeuchtem Standardmörtel (ca. 1:4, nach DIN 1053-1) hinterfüllen. Nach dem Trocknen der Hinterfüllung die Ausspreizung und Transportschienen (am unteren Ende der Stahlzarge) entfernen. Anschließend kann die Wand verputzt werden.



5. Elastik-Hohlkammerdichtung (6) erst nach dem Trocknen der Zargenlackierung einsetzen. Bei der Montage des Bandes die Hinweise auf der Dichtungsverpackung beachten.



Diese Montageanleitung beinhaltet keine statischen Informationen.

Seite 2

www.BestOfSteel.de

Techn. Änderungen und
Irrtümer vorbehalten
08. Oktober 2014
BOS-ENG-037493

Vertrieb

Tel.: +49 (0) 2572 / 2030
Fax: +49 (0) 2572 / 203109
E-Mail: info@BestOfSteel.de

Architekten-Beratung

Tel.: 0800 / 0203203 (gebührenfrei)
Tel.: +49 (0) 2572 / 203203
E-Mail: architekten@BestOfSteel.de

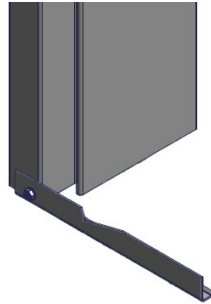
Dichtungen

Keine Lacke auf Nitrobasis verwenden. Dichtung in der Gehrung stumpf stoßen (Kopfteil durchgehend) und beim Einziehen nicht dehnen. Verschmutzte Dichtungen vorsichtig mit Spülmittel reinigen.

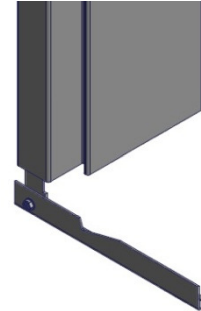
Transportschienen (Distanzprofile)

Transportschienen sind Transport- und Einbauhilfen, die am unteren Ende der Stahlzarge an den Seitenteilen befestigt sind. Die Transportschienen können bei grundierten Zargen als Einbauhilfe genutzt werden und werden direkt nach dem Einbau entfernt. Bei gepulverten Zargen müssen die Transportschienen vor dem Einbau entfernt werden.

Transportschiene bei grundierten Zargen



Transportschiene bei gepulverten Zargen



Hinweis

Bei Verwendung der Zargen in Kombination mit Feuerschutz- oder Schallschutztüren sind die Ausstattungs- und Einbaudetails des Zulassungsinhabers zu beachten!

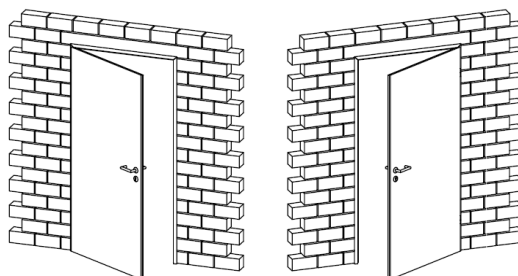
Die Profilformen und -abmaße können von den Darstellungen in der Montageanleitung abweichen.

Weitere Einbauhinweise finden Sie in der DIN 18111 oder in der TTZ-Einbaurichtlinie unter www.BestOfSteel.de/kunden/informationmaterial-downloads/grundlagen-der-stahlzarge

oder



Detail Meterrissmarkierung:

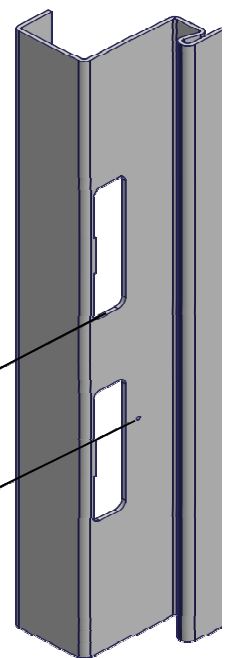


Ansicht DIN links

Ansicht DIN rechts

Drückerhöhe
von OFF = 1050 mm

Meterrissmarkierung
von OFF = 1000 mm



Die Transportverpackungen werden von BOS Best Of Steel über Zentek entsorgt.

Diese Montageanleitung beinhaltet keine statischen Informationen.

Seite 3

www.BestOfSteel.de

Techn. Änderungen und
Irrtümer vorbehalten
08. Oktober 2014
BOS-ENG-037493

Vertrieb

Tel.: +49 (0) 2572 / 2030
Fax: +49 (0) 2572 / 203109
E-Mail: info@BestOfSteel.de

Architekten-Beratung

Tel.: 0800 / 0203203 (gebührenfrei)
Tel.: +49 (0) 2572 / 203203
E-Mail: architekten@BestOfSteel.de