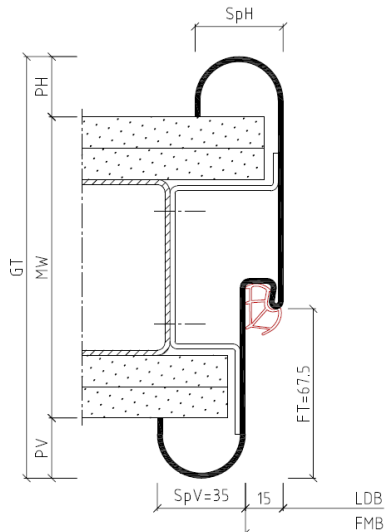


### Im Lieferumfang enthalten:

- SafetyDesign-Zarge mit Bügelanker
- Spezialbänder VARIANT VN 7199 Klemmschutz (2 Stück)
- Edelstahl-Schließblech (montiert)
- 5,2 m überhöhte Elastik-Hohlkammerdichtung (lose)



### Bauseitige Bereitstellung:

- Befestigung für Bügelanker (Schrauben)

FMB	= Zargen Falzmaß Breite
FT	= Falztiefe
GT	= Gesamttiefe
LDB	= Lichte Durchgangs Breite
MW	= Maulweite
OFF	= Oberkante Fertigfußboden
PH	= Putzwinkel hinten
PV	= Putzwinkel vorne
SpH	= Spiegel hinten
SpV	= Spiegel vorne

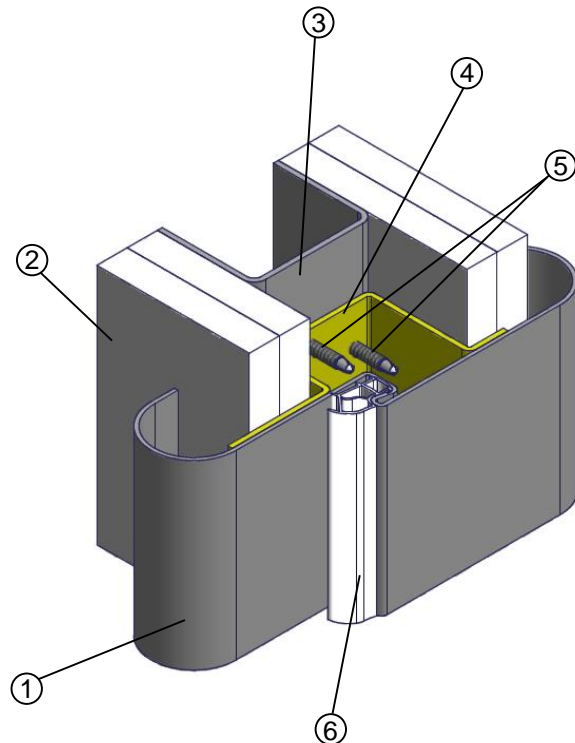
RzUsd für STW

Montage nur durch ausreichend qualifiziertes Fachpersonal!

### Vor dem Einbau:

- ist zu prüfen, ob die Stahlzarge den Planungsvorgaben des Auftraggebers entspricht.
- ist die Winkeligkeit der Stahlzarge zu prüfen.

- (1) SafetyDesign
- (2) Gipskartonplatte
- (3) UA-Profil
- (4) Bügelanker
- (5) Befestigung für Bügelanker, 2 pro Anker (Schrauben, bauseits)
- (6) Überhöhte Elastik-Hohlkammerdichtung



### Dichtungen

Keine Lacke auf Nitrobasis verwenden. Dichtung in der Gehung stumpf stoßen (Kopfteil durchgehend) und beim Einziehen nicht dehnen. Verschmutzte Dichtungen vorsichtig mit Spülmittel reinigen.

### Dauerelastische Acrylfuge

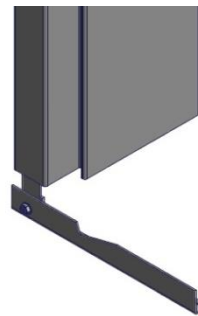
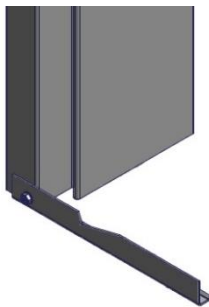
Um einer Rissbildung entgegenzuwirken, sollten Fugen mit einer Breite von 5-8 mm ausgebildet werden.  
Siehe: - Gipsplattenkonstruktionen Fugen und Anschlüsse vom Bundesverband der Gipsindustrie, Merkblatt Nr. 3  
- Anschlussfugen im Trockenbau vom Industrieverband Dichtstoffe, Merkblatt Nr. 16

### Transportschienen (Distanzprofile)

Transportschienen sind Transport- und Distanzprofile, die am unteren Ende der Stahlzarge an den Seitenteilen befestigt und vor dem Einbau der Zarge zu entfernen sind.

Transportschiene bei grundierten Zargen

Transportschiene bei gepulverten Zargen

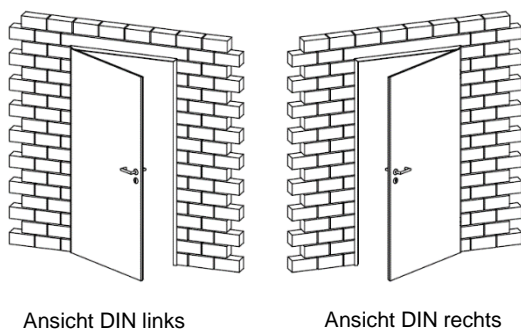


### Hinweis

Die Profilformen und -abmaße können von den Darstellungen in der Montageanleitung abweichen. Weitere Einbauhinweise finden Sie in der DIN 18111 Teil 4 oder in der TTZ-Einbaurichtlinie unter [www.BestOfSteel.de/tools-downloads](http://www.BestOfSteel.de/tools-downloads).

Bei Verwendung der Zargen in Kombination mit Feuerschutz- oder Schallschutztüren sind die Ausstattungs- und Einbaudetails des Zulassungsinhabers zu beachten!

Detail Meterrissmarkierung:

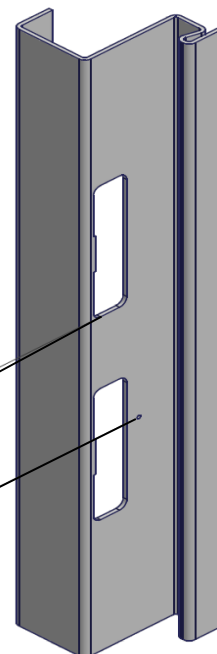


Ansicht DIN links

Ansicht DIN rechts

Drückerhöhe  
von OFF = 1050 mm

Meterrissmarkierung  
von OFF = 1000 mm



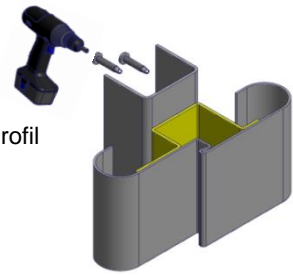
Die Transportverpackungen werden von BOS Best Of Steel über Zentek entsorgt.

**Achtung:** Vor dem Einbau sind die Hinweise zu den Transportschienen zu beachten!  
(siehe Seite 2)

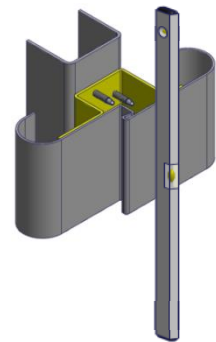
1. Boden- und Deckenprofile des Ständerwerks setzen.

Ein vertikales UA-Profil (3) setzen, SafetyDesign (1) in der Höhe dem Meterriss entsprechend ausrichten und kraftschlüssig über die Bügelanker (4) mit dem UA-Profil (3) verschrauben (zwei Schrauben pro Anker, diagonal versetzt).

**Achtung:** Zarge so auf das UA-Profil (3) setzen, dass der Abstand von den Putzwinkeln (PV, PH) zum UA-Profil (3) auf beiden Seiten gleich groß ist. Wichtig, damit die spätere Beplankung (2) passend angebracht werden kann.

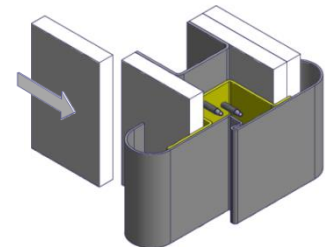


2. Die SafetyDesign (1) so ausspreizen, dass die Falzmaßbreite (FMB) in der gesamten Höhe eingehalten wird. Gegenüberliegendes vertikales UA-Profil (3) setzen. SafetyDesign (1) mit einer Wasserwaage lot- und waagrecht ausrichten und anschließend ebenfalls über die Bügelanker (4) mit dem UA-Profil (3) kraftschlüssig verschrauben.

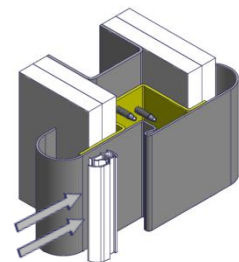


3. GK-Platten (2) anbringen.

**Achtung:** Nach dem Beplancken die Ausspreizung entfernen.



4. Überhöhte Elastik-Hohlkammerdichtung (6) erst nach dem Trocknen der Zargenlackierung einsetzen.



## Wartungsanleitung

Um die einwandfreie Funktion der Zarge zu gewährleisten, ist eine regelmäßige Kontrolle mit Beseitigung festgestellter Mängel zu empfehlen.

**Allgemeiner Zustand:** Bitte prüfen Sie die Zarge und das Türblatt auf mechanische Schäden und Korrosionsschäden. Diese Beschädigungen müssen beseitigt werden!

### Dichtungen

Diese sind auf Beschädigung, richtigen Sitz in der Zarge und Verschleiß zu prüfen. Beschädigte Dichtungen bitte austauschen. Verschmutzungen an Dichtungen können mit handelsüblichen Spülmitteln entfernt werden.

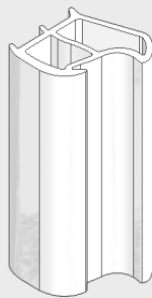


Abb.: Elastik-Hohlkammerdichtung

### Bandaufnahmen

Bitte prüfen Sie die Befestigung der Bänder und ziehen Sie die Schrauben ggf. nach. Verschlissene Teile austauschen.

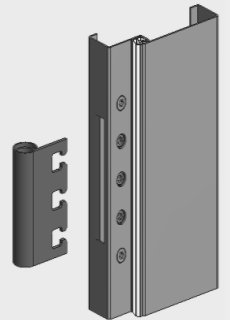


Abb.: VX-Bandaufnahme mit 3 Klemmschrauben und 2 Einstellschrauben

### Fallen-/Riegelstanzung

Bitte prüfen Sie den Bereich der Fallen-/Riegelstanzung auf Mängel. Beschädigungen fachgerecht beheben.

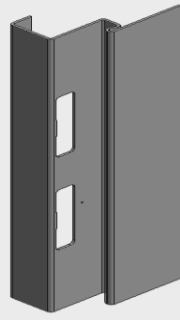


Abb.: Fallen-/Riegelstanzung

### Anbauteile

Bitte prüfen Sie die Befestigung aller Anbauteile (Schließbleche, Türschließer usw.) und ziehen Sie die Schrauben ggf. nach. Beschädigte Teile austauschen.

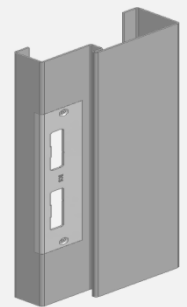


Abb.: Schließblech

### Edelstahlzargen

Für die Pflege von Edelstahlzargen beachten Sie unsere Anleitung:  
[www.bestofsteel.de/tools-downloads/](http://www.bestofsteel.de/tools-downloads/)