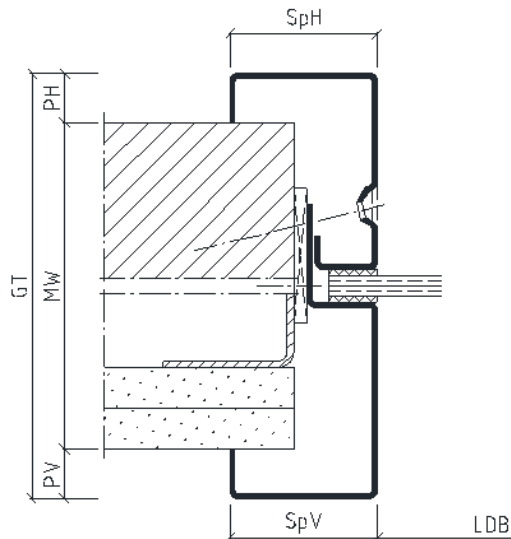


Im Lieferumfang enthalten:

- Fensterzarge mit Dübellochstanungen



Bauseitige Bereitstellung:

- Befestigung für Mauerwerk
 - Rahmendübel mit Senkschraube
 - Dübel und Schrauben
- Befestigung für Ständerwerk
 - Hohlraumdübel mit Senkschraube
 - Bohrschrauben
- Druckfeste Unterfütterung
- Vorlegeband
- Verglasung
- Kunststoff- oder Hartholzklötze, 5 mm

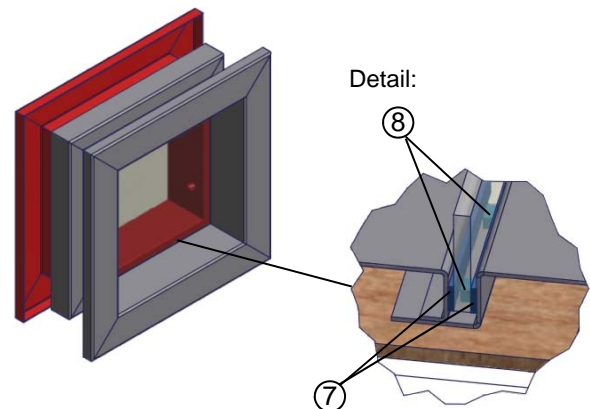
- GT = Gesamttiefe
 MW = Maulweite
 LDB = Lichte Durchgangs Breite
 LDH = Lichte Durchgangs Höhe
 PH = Putzwinkel hinten
 PV = Putzwinkel vorne
 SpH = Spiegel hinten
 SpV = Spiegel vorne

wD für MW / STW

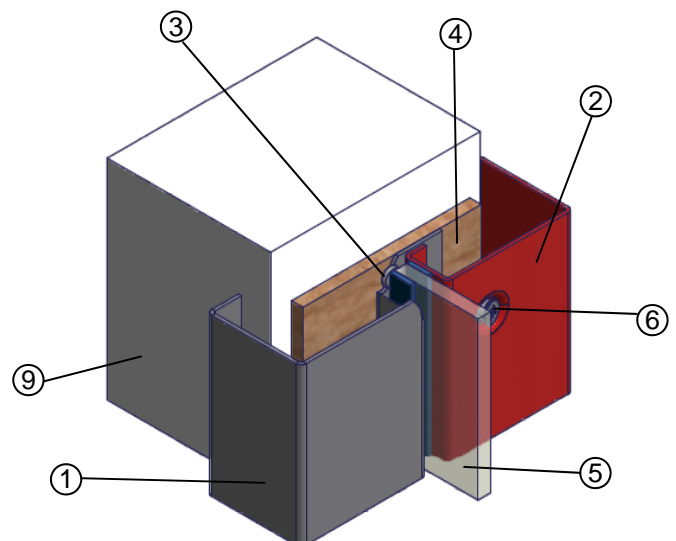
Montage nur durch ausreichend qualifiziertes Fachpersonal!

Vor dem Einbau:

- ist zu prüfen, ob die Stahlzarge den Planungsvorgaben des Auftraggebers entspricht.
- ist die Winkeligkeit der Stahlzarge zu prüfen.



- (1) Vorderschale
- (2) Hinterschale
- (3) Bohrschraube für Ständerwerk (bauseits)
Dübel und Schrauben für Mauerwerk (bauseits)
- (4) Druckfeste Unterfütterung (bauseits)
- (5) Verglasung (bauseits)
- (6) Hohlraumdübel mit Senkschraube für Ständerwerk (bauseits)
Rahmendübel mit Senkschraube für Mauerwerk (bauseits)
- (7) Vorlegeband (bauseits)
- (8) Kunststoff- oder Hartholzklötze (bauseits)
- (9) Wand

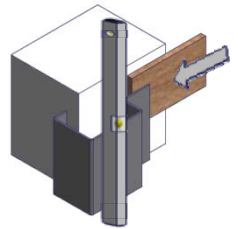
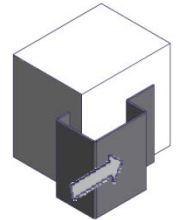
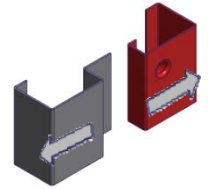


Diese Montageanleitung beinhaltet keine statischen Informationen.

Best Of Steel | 1

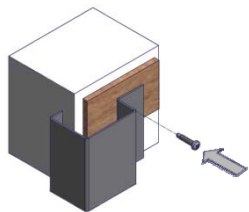
Achtung: Vor dem Einbau sind die Hinweise zu der Glasmaßberechnung zu beachten!
(siehe Seite 3)

1. Die Vorderschale (1) von der Hinterschale (2) trennen.
2. Vorderschale (1) in die Wandöffnung einschieben, mit einer druckfesten Unterfütterung (4) an der Wand (9) fixieren und mit einer Wasserwaage lot- und waagrecht ausrichten.



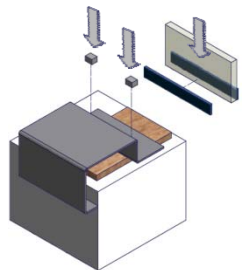
- 3a. **Ständerwerk:**
Ausgerichtete Vorderschale (1) über die vorgelochten Bohrungen mittels Bohrschrauben (3) kraftschlüssig mit dem UA-Profil verschrauben.

- 3b. **Mauerwerk:**
Die vorgelochten Bohrungen der Vorderschale (1) auf das Mauerwerk übertragen und vorbohren. Mittels Dübel und Schrauben (3) die Vorderschale (1) kraftschlüssig mit dem Mauerwerk verbinden.

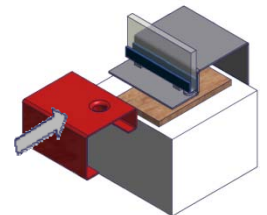


Empfehlung: Zarge ausspreizen, um sicherzustellen, dass die lichte Durchgangsbreite (LDB) in der gesamten Höhe eingehalten wird.

4. Kunststoff- oder Hartholzklötze (8) in die Vorderschale (1) legen.
Vorlegeband (7) beidseitig auf die Verglasung (5) kleben. Die Verglasung (5) so auf den Klötzen (8) positionieren, dass umlaufend ein gleichmäßiger Glaseinstand gewährleistet ist.

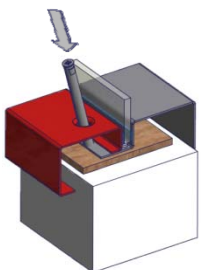


5. Hinterschale (2) aufschieben.



- 6a. **Ständerwerk:**
Hinterschale (2) über die vorgelochten Bohrungen mittels Hohlraumdübel und Senkschraube (6) kraftschlüssig mit dem UA-Profil verschrauben.

- 6b. **Mauerwerk:**
Die vorgelochten Bohrungen der Hinterschale (2) auf das Mauerwerk übertragen und vorbohren. Mittels Rahmendübel und Senkschrauben (6) die Hinterschale (2) kraftschlüssig mit dem Mauerwerk verbinden.



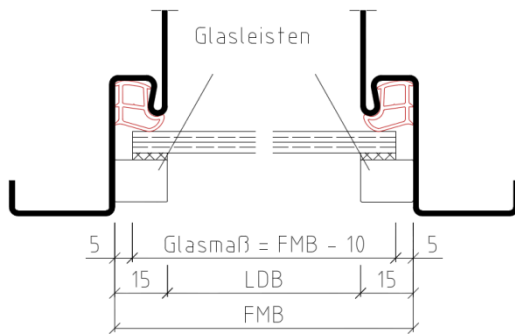
Hinweis: Die Bohrungen der Hinterschale (2) mit Ausgleichspachtel verfüllen.

Dichtungen

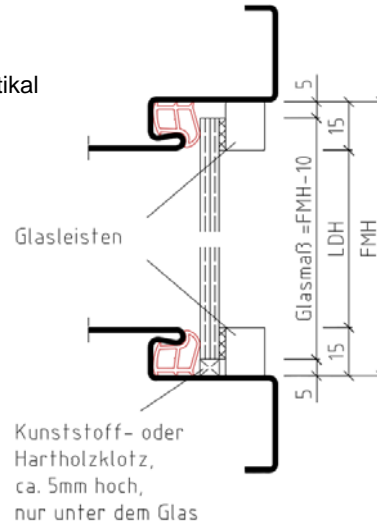
Keine Lacke auf Nitrobasis verwenden. Dichtung in der Gehrung stumpf stoßen (Kopfteil durchgehend) und beim Einziehen nicht dehnen. Verschmutzte Dichtungen vorsichtig mit Spülmittel reinigen.

Glasmaßberechnung

Horizontal



Vertikal



Hinweis

Die Profilformen und -abmaße können von den Darstellungen in der Montageanleitung abweichen. Weitere Einbauhinweise finden Sie in der DIN 18111 Teil 4 oder in der TTZ-Einbaurichtlinie unter www.BestOfSteel.de/tools-downloads.

Bei Verwendung der Zargen in Kombination mit Feuerschutz- oder Schallschutztüren sind die Ausstattungs- und Einbaudetails des Zulassungsinhabers zu beachten!

Die Transportverpackungen werden von BOS Best Of Steel über Zentek entsorgt.

Diese Montageanleitung beinhaltet keine statischen Informationen.

Best Of Steel | 3

Wartungsanleitung

Um die einwandfreie Funktion der Zarge zu gewährleisten, ist eine regelmäßige Kontrolle mit Beseitigung festgestellter Mängel zu empfehlen.

Allgemeiner Zustand: Bitte prüfen Sie die Zarge und das Türblatt auf mechanische Schäden und Korrosionsschäden. Diese Beschädigungen müssen beseitigt werden!

Dichtungen

Diese sind auf Beschädigung, richtigen Sitz in der Zarge und Verschleiß zu prüfen. Beschädigte Dichtungen bitte austauschen. Verschmutzungen an Dichtungen können mit handelsüblichen Spülmitteln entfernt werden.



Abb.: Elastik-Hohlkammerdichtung

Bandaufnahmen

Bitte prüfen Sie die Befestigung der Bänder und ziehen Sie die Schrauben ggf. nach. Verschlissene Teile austauschen.

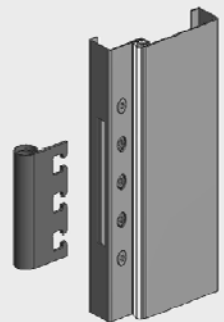


Abb.: VX-Bandaufnahme mit 3 Klemmschrauben und 2 Einstellschrauben

Fallen-/Riegelstanzung

Bitte prüfen Sie den Bereich der Fallen-/Riegelstanzung auf Mängel. Beschädigungen fachgerecht beheben.

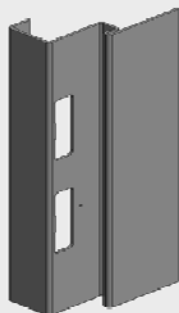


Abb.: Fallen-/Riegelstanzung

Anbauteile

Bitte prüfen Sie die Befestigung aller Anbauteile (Schließbleche, Türschließer usw.) und ziehen Sie die Schrauben ggf. nach. Beschädigte Teile austauschen.

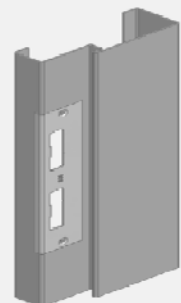


Abb.: Schließblech

Edelstahlzargen

Für die Pflege von Edelstahlzargen beachten Sie unsere Anleitung:
www.bestofsteel.de/tools-downloads/ttz-pflegerichtlinie-edelstahlzargen/

Diese Montageanleitung beinhaltet keine statischen Informationen.

Best Of Steel | 4